

BERGERE

DE FRANCE



M1525

- *Pull raglan à torsades* -



Une laine de qualité fabriquée en France

FAVORISONS ENSEMBLE LA FABRICATION FRANÇAISE

Bergère de France est une filature familiale, installée à Bar-le-Duc, au cœur de la Lorraine depuis 1946. De la création des fils à l'expédition des pelotes, de la recherche de style à la réalisation des livres et magazines, toutes ces étapes sont réalisées en France dans nos ateliers. En choisissant la laine Bergère de France, vous favorisez une production locale et encouragez le savoir-faire français.

« Choisir Bergère de France,
c'est partager des valeurs favorisant
une production locale »



Une fabrication et une qualité maîtrisée

En tant que fabricant, nous apportons un grand soin à la qualité de nos fils. Nous maîtrisons et contrôlons ainsi directement toutes les étapes de la production.

Nous assurons dans notre usine les grandes étapes de fabrication du fil à tricoter : la teinture, la préparation, la filature, l'assemblage, le retordage, la finition et la mise en pelote des fils.



Une filature éthique

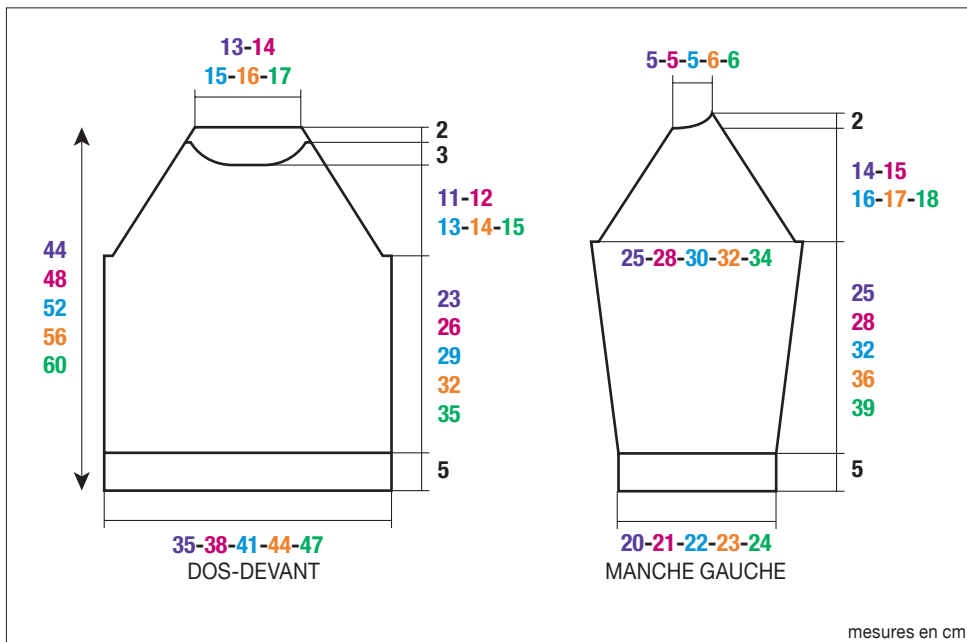
Nous avons à cœur de sélectionner des matières premières respectueuses de l'environnement et du bien-être animal. Nos laines proviennent d'élevages d'Uruguay et de Nouvelle-Zélande reconnus pour la qualité de leurs fibres. Nous utilisons du coton d'Égypte issu d'une agriculture biologique sans OGM, ni engrais, ni pesticides.

Les matières synthétiques proviennent d'une entreprise Européenne que nous avons sélectionné pour son niveau de qualité.



SPORT +
Granité 10513

ANS				
6	8	10	12	14
PELOTES				
7	9	10	11	12



FRANÇAIS

M1525

PULL RAGLAN À TORSADES

Aiguilles

n° 4,5 et 5,5

1 aig. à torsades

● Légende

1 m. glissée : Fil sur l'envers du travail, glisser 1 m. en la prenant comme pour la tricoter envers.

Croisées à droite = CàD

Croisées à gauche = CàG

5 m. CàD : Glisser 3 m. sur l'aig. à torsades derrière le travail, tricoter les 2 m. suivantes à l'endroit, puis les 3 m. de l'aig. à torsades à l'endroit.

5 m. CàG : Glisser 2 m. sur l'aig. à torsades devant le travail, tricoter les 3 m. suivantes à l'endroit, puis les 2 m. de l'aig. à torsades à l'endroit.

2 m. CàD sur 1 m. envers et 2 m. endroit : Glisser 3 m. sur l'aig. à torsades derrière le travail, tricoter les 2 m. suivantes à l'endroit, puis glisser la m. envers de l'aig.

à torsades sur l'aig. gauche, placer l'aig. à torsades devant le travail, puis tricoter envers la m. de l'aig. gauche, puis les 2 m. de l'aig. à torsades à l'endroit.

2 m. CàD sur 1 m. envers : Glisser 1 m. sur l'aig. à torsades derrière le travail, tricoter les 2 m. suivantes à l'endroit, puis la m. de l'aig. à torsades à l'envers.

2 m. CàG sur 1 m. envers : Glisser 2 m. sur l'aig. à torsades devant le travail, tricoter la m. suivante à l'envers, puis les 2 m. de l'aig. à torsades à l'endroit.

● Points employés

CÔTES 1/1, aig. n° 4.5.

POINT FANTAISIE, aig. n° 5,5. Sur un nombre de m. impair.

1er rg (endroit du travail) : 1 m. endroit, * 1 m. envers, 1 m. endroit *, répéter de * à *.

2ème et 3ème rgs : Tricoter comme les m. se présentent.

4ème rg : Endroit.

5ème : 1 m. envers, * 1 m. endroit, 1 m. envers *, répéter de * à *.

6ème et 7ème rg : Tricoter comme les m. se présentent.

8ème rg : Endroit.

9ème rg : Reprendre au 1er rg.

POINT TORSADÉ A, aig. n° 5,5. Sur 41 m. Suivre la grille n° 1.

POINT TORSADÉ B, aig. n° 5,5. Sur 25 m. Suivre la grille n° 2.

JERSEY ENVERS, aig. n° 5,5.

● Echantillons

Pour réussir votre modèle, il est important de tricoter les échantillons (consulter nos astuces et conseils sur bergeredefrance.fr/conseils).

Un carré de 10 cm point fantaisie = 18 m. et 21 rgs.

41 m. point torsadé A = 20 cm de large.
25 m. point torsadé B = 12 cm de large.

● Réalisation

DOS :

Monter 61-67-73-77-83 m. aig. n° 4,5. Tricoter 5 cm (12 rgs) côtes 1/1 en commençant et terminant par :

6 ans - 10 ans et 12 ans : 1 m. envers.

8 ans et 14 ans : 1 m. endroit.

Continuer aig. n° 5,5 en tricotant :

14-17-20-22-25 m. point fantaisie en commençant : **6 ans** - **10 ans** et **12 ans** par 1 m. envers ; **8 ans** et **14 ans** par 1 m. endroit,

41 m. point torsadé A en répartissant **8** augmentations au 1er rg (voir emplacement sur la grille),

14-17-20-22-25 m. point fantaisie en commençant par 1 m. endroit.

Après le 1er rg, on obtient **69-75-81-85-91** m.

A **27-30-33-36-39** cm (**58-64-70-78-84** rgs) de hauteur totale, continuer en tricotant jersey envers les **6-7-8-8-9** premières m. et les **6-7-8-8-9** dernières m., continuer les différents points sur les autres m.

Raglan :

A **28-31-34-37-40** cm (**60-66-72-80-86** rgs) de hauteur totale, de chaque côté rabattre **4-5-6-6-7** m., puis diminuer à 1 m. du bord tous les 2 rgs :

6 ans : 16 x 1 m.

8 ans : 17 x 1 m.

10 ans : 18 x 1 m.

12 ans : 19 x 1 m.

14 ans : 20 x 1 m.

Pour diminuer 1 m. à 1 m. du bord : Tricoter 1 m. envers, 2 m. ensemble envers, continuer le rg et lorsqu'il reste 3 m. sur l'aig., tricoter 2 m. ensemble envers, 1 m. envers.

Après la dernière diminution de raglan, tricoter 1 rg en répartissant **5** diminutions, puis rabattre les **24-26-28-30-32** m. restantes **pour l'encolure**.

DEVANT :

Tricoter comme au dos jusqu'au raglan.

Raglan :

A **28-31-34-37-40** cm (**60-66-72-80-86** rgs) de hauteur totale, de chaque côté **pour le début du raglan**, rabattre **4-5-6-6-7** m., puis diminuer à 1 m. du bord tous les 2 rgs :

6 ans : 11 x 1 m.

8 ans : 12 x 1 m.

10 ans : 13 x 1 m.

12 ans : 14 x 1 m.

14 ans : 15 x 1 m.

Après la dernière diminution, il reste **39-41-43-45-47** m., sur l'envers du travail tricoter 1 rg en répartissant **5** diminutions dans le prolongement des **25** m. centrales.

Fin du raglan et encolure :

Pour la fin du raglan, de chaque côté diminuer à 1 m. du bord dès le rg suivant, puis tous les 2 rgs 3 x 1 m., **en même temps** que la 1ère diminution de la fin du raglan, **pour l'encolure** rabattre les **16-18-20-22-24** m. centrales, continuer chaque côté séparément en rabattant côté encolure tous les 2 rgs 1 x 2 m., 1 x 1 m. et les 3 m. restantes.

MANCHES GAUCHE :

Monter **35-37-39-41-43** m. aig. n° 4,5. Tricoter **5** cm (**12** rgs) côtes 1/1 en commençant et terminant par :

6 ans - **10 ans** et **14 ans** : 1 m. envers.

8 ans et **12 ans** : 1 m. endroit.

Continuer aig. n° 5,5 en tricotant :

8-9-10-11-12 m. point fantaisie en commençant **6 ans** - **10 ans** et **14 ans** par 1 m. envers, **8 ans** et **12 ans** par 1 m. endroit,

25 m. point torsadé B en répartissant **6** augmentations au 1er rg (voir emplacement sur la grille),

8-9-10-11-12 m. point fantaisie en commençant par 1 m. endroit.

Après le 1er rg, on obtient **41-43-45-47-49** m.

A **9** cm (**20** rgs) de hauteur totale, augmenter de chaque côté à 1 m. du bord :

6 ans : 3 x 1 m. tous les 10 rgs, 2 x 1 m. tous les 8 rgs.

8 ans : 6 x 1 m. tous les 8 rgs.

10 ans : 7 x 1 m. tous les 8 rgs.

12 ans : 8 x 1 m. tous les 8 rgs.

14 ans : 9 x 1 m. tous les 8 rgs.

Puis, continuer sur les **51-55-59-63-67** m. obtenues.

A **29-32-36-40-43** cm (**58-64-70-78-84** rgs) de hauteur totale, continuer en tricotant jersey envers les **6-7-8-8-9** premières m. et les **6-7-8-8-9** dernières m., continuer les différents points sur les autres m.

Raglan :

A **30-33-37-41-44** cm (**60-66-72-80-86** rgs) de hauteur totale, rabattre puis diminuer à **droite** comme au dos, **en même temps à gauche** comme au devant, **mais** après la dernière diminution à gauche, sur l'envers du travail, tricoter 2 x 2 m. ensemble envers au dessus de chaque groupe de 5 m. croisées, puis à **gauche** diminuer à 1 m. du bord dès le rg suivant, puis tous les 2 rgs 3 x 1 m., puis rabattre à **gauche** tous les 2 rgs 1 x **4-4-4-6-6** m., 1 x 2 m. et les 3 m. restantes.

MANCHE DROITE :

Comme la manche gauche en tricotant le raglan en sens inverse.

COL :

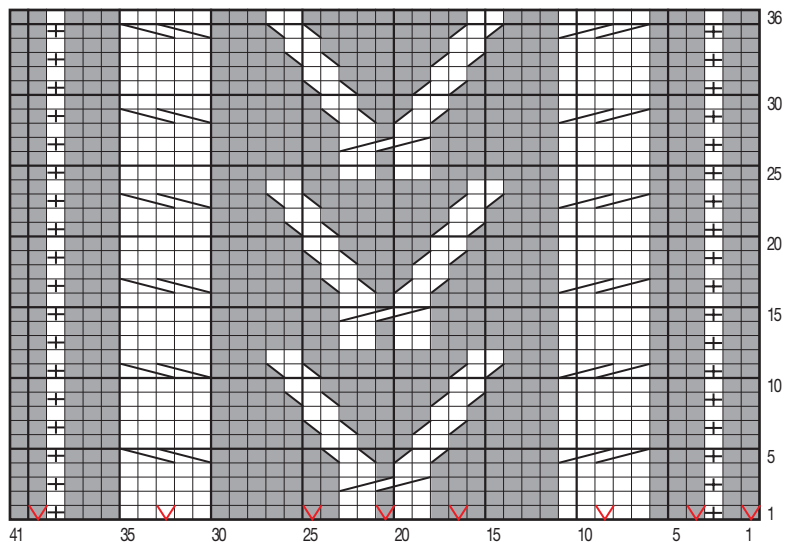
Monter **71-75-79-83-87** m. aig. n° 4,5. Tricoter **6** rgs côtes 1/1 et laisser les m. en attente.

FINITIONS :

Assembler les raglans.

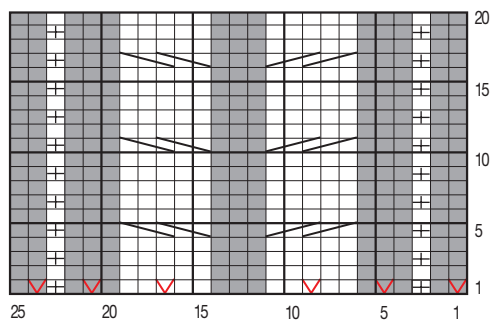
Poser le col à points arrière au bord de l'encolure, puis assembler les petits côtés. Faire les coutures des manches et des côtés du pull.

GRILLE N° 1



- = 1 m. jersey envers
- = 1 m. jersey endroit
- ⊞ = 1 m. glissé
- ☒ = 1 augmentation envers
- ☒ = 1 augmentation endroit
- ▧ = 2 m. CàD sur 1 m. envers et 2 m. endroit
- ▨ = 5 m. CàD
- ▩ = 5 m. CàG
- ▧ = 2 m. CàD sur 1 m. envers
- ▩ = 2 m. CàG sur 1 m. envers

GRILLE N° 2

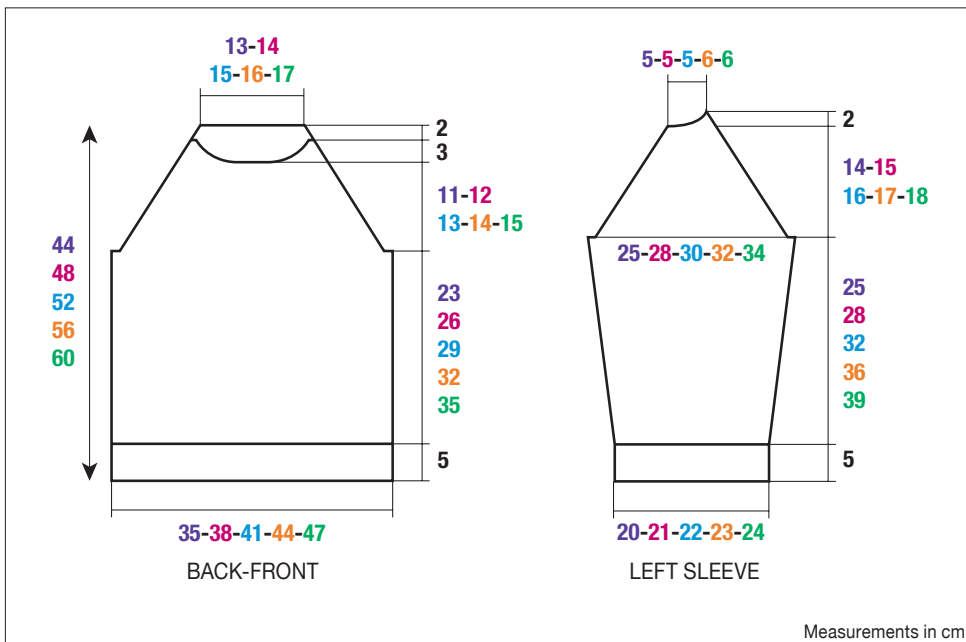


- = 1 m. jersey envers
- = 1 m. jersey endroit
- ⊞ = 1 m. glissé
- ☒ = 1 augmentation envers
- ☒ = 1 augmentation endroit
- ▨ = 5 m. CàD
- ▩ = 5 m. CàG



SPORT +
Granité 10513

YEARS				
6	8	10	12	14
BALLS				
7	9	10	11	12



M1525

CABLE RAGLAN SWEATER

Needles

- 4.5 mm & 5.5 mm
- 1 cable needle (cn)

● Abbreviations

sl1 : With yarn on WS of work, slip 1 st purlwise.

Right cross = CR

Left cross = CL

5CR : sl 3 sts on to the cn at back of work, k2, then k3 from cn.

5CL : sl 2 sts on to cn at front of work, k3, then k2 from cn.

2CR1p2k : sl 3 sts on to cn at back of work, k2, then slip the purl st on the cn on to the LH needle, place the cn at the front of work, p1 from LH needle, k2 from cn.

2CR1p : sl 1 st on to cn at back of work, k2, then p1 from cn.

2CL1p : sl 2 sts on to cn at front of work, p1, then k2 from cn.

● Stitches used

1/1 RIB, 4.5 mm needles.

PATTERN STITCH, 5.5 mm needles. Over an odd number of sts.

Row 1 (RS) : k1, * p1, k1 *, rep from * to *.

Rows 2 & 3 : work the sts as they appear (knit over knit, purl over purl).

Row 4 : knit.

Row 5 : p1, * k1, p1 *, rep from * to *.

Rows 6 & 7 : work the sts as they appear.

Row 8 : knit.

Row 9 : Rep from Row 1.

CABLE PATTERN A, 5.5 mm needles. Over 41 sts. Foll **Chart n° 1**.

CABLE PATTERN B, 5.5 mm needles. Over 25 sts. Foll **Chart n° 2**.

REVERSE STOCKING STITCH (REV ST ST), 5.5 mm needles.

● Tension/Gauge

To achieve a good result it is essential to make a tension square (see our hints & tips at bergeredefrance.com/advice).

18 sts & 21 rows over Pattern stitch using 5.5 mm needles = 10 cm (4 in) square.

41 sts Cable Pattern A, using 5.5 mm needles = 20 cm (8 in) wide.

25 sts Cable Pattern B, using 5.5 mm needles = 12 cm (4 3/4 in) wide.

● To make

BACK :

Using 4.5 mm needles, CO **61-67-73-77-83** sts. Work 5 cm (2 in) [12 rows] 1/1 rib, starting & ending with :

6 ans - 10 ans et 12 ans : p1.

8 ans et 14 ans : k1.

Change to 5.5 mm needles & cont as foll :

14-17-20-22-25 sts Pattern Stitch, starting with :

6 yrs - 10 yrs & 12 yrs with p1

8 yrs & 14 yrs with k1,

41 sts Cable Pattern A, making 8 incs on the 1 st row (see placement on the Chart), **14-17-20-22-25** sts Pattern Stitch, starting with k1.

After the 1st row you will have **69-75-81-85-91** sts.

When work measures **27-30-33-36-39** cm (**10½-11¾-13-14-15¼** in) [**58-64-70-78-84** rows] total, cont to work the first & last **6-7-8-8-9** sts in Rev st st & cont across the other sts in the different patterns.

Raglan :

When work measures **28-31-34-37-40** cm (**11-12¼-13¼-14½-15¾** in) [**60-66-72-80-86** rows] total, cast off **4-5-6-6-7** sts at beg of next 2 rows. **61-65-69-73-77** sts rem.

Next row (RS - dec) : p1, p2tog, patt until 2 sts rem on LH needle, p2tog, p1.

Rep the dec row on every alt row **15-16-17-18-19** more times.

After the final raglan dec, work **1** row, decreasing **5** sts evenly across the row then cast off the rem **24-26-28-30-32** sts **for the neck**.

FRONT :

Work the same as Back up to the raglan.

Raglan :

A **28-31-34-37-40** cm (**11-12¼-13¼-14½-15¾** in) [**60-66-72-80-86** rows] total, for the start of the raglan cast off **4-5-6-6-7** sts at beg of next 2 rows. **61-65-69-73-77** sts rem.

Next row (RS - dec) : p1, p2tog, patt until 2 sts rem on LH needle, p2tog, p1.

Rep the dec row on every RS row **10-11-12-13-14** more times. After the final dec **39-41-43-45-47** sts rem, work **1** row on the WS of work making **5** dec across the central **25** sts.

End of raglan & neck :

For the end of the raglan, cont to dec 1 st at each end of every alt row 3 more times, **at the same time** as the first dec for the end of the raglan cast off the central **16-18-20-22-24** sts **for the neck**, cont to work each side separately, casting off at neck edge on every alt row : 2 sts once, 1 st once & the 3 rem sts.

LEFT SLEEVE :

Using 4.5 mm needles, CO **35-37-39-41-43** sts. Work **5** cm (2 in) [**12** rgs] 1/1 rib, starting & ending with :

6 yrs - 10 yrs & 14 yrs : p1.

8 yrs & 12 yrs : k1.

Change to 5.5 mm needles & cont as foll :

8-9-10-11-12 Pattern Stitch, starting **6 yrs - 10 yrs & 14 yrs** with p1, **8 yrs & 12 yrs** with k1,

25 sts Cable Pattern B, making **6** incs on the 1st row (see placement on Chart)

8-9-10-11-12 sts Pattern Stitch, starting with k1.

After the 1st row you will have **41-43-45-47-49** sts.

When work measures **9** cm (**3½** in) [**20** rows] total cont as foll :

Next row (RS - inc) : patt 1, inc 1, patt to last st, inc 1, patt 1.

Rep this inc on every **10th-0-0-0-0** row **2-0-0-0-0** more times, every foll 8th row **2-5-6-7-8** more times.

Cont on the **51-55-59-63-67** sts obtained.

When work measures **29-32-36-40-43** cm (**8-12½-14-15¾-17** in) [**58-64-70-78-84** rows] total, cont in Rev St St across the first **6-7-8-8-9** sts & the last **6-7-8-8-9** stsm working the other sts in the different sts as set.

Raglan :

When work measures **30-33-37-41-44** cm (**11¾-13-14½-16-17¼** in) [**60-66-72-80-86** rows] total cont as foll :

cast off **4-5-6-6-7** sts at beg of next 2 rows. **43-45-47-51-53** sts rem.

Next row (RS - dec) : p1, p2tog, patt until 2 sts rem on LH needle, p2tog, p1.

Rep the dec row on every RS row **10-11-12-13-14** more times. After the final dec **21-21-21-23-23** sts rem, work **1** row on the WS of work, working p2tog above each group of 5 st cables, then cont on the rem **16-16-16-17-17** sts as foll:

Next row (RS): patt to last 3 sts, p2tog, p1.

Next row (WS): cast off **8-8-8-10-10** sts, patt to end.

Next row (RS): patt to last 3 sts, p2tog, p1.

Next row (WS): cast off 2 sts patt to end.

Next row (RS): patt to last 3 sts, p2tog, p1.

Cast off rem 3 sts.

RIGHT SLEEVE :

Work the same as for Left Sleeve until **16-16-16-17-17** sts rem on the raglan shaping.

Next row (RS): cast off **8-8-8-10-10** sts, patt to last 3 st, p2tog, p1. Work 1 row straight.

Next row (RS): cast off 2 sts, patt to last 3 sts, p2tog, p1. Work 1 row straight.

Next row (RS): patt to last 3 sts, p2tog, p1. Cast off rem 3 sts.

NECKBAND :

Using 4.5 mm needles, CO **71-75-79-83-87** sts. Work **6** rows 1/1 rib & leave the sts on a spare needle.

FINISHING :

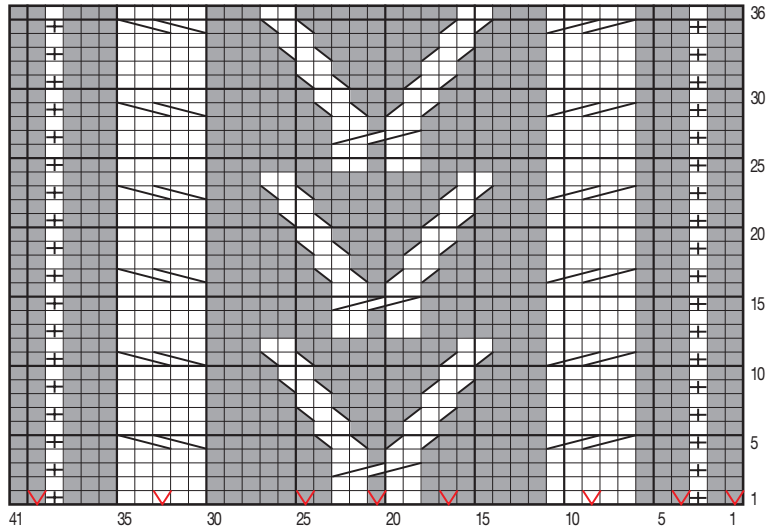
Join the raglan seams.

Using back stitch graft (see Grafting a border at bergeredefrance.com/advices) the neckband around the neck & join the short edges.

Sew the side & sleeve seams.

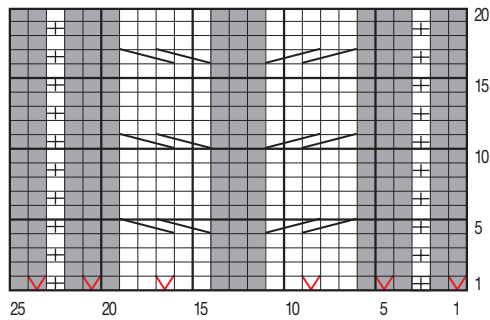
Secure & weave in all ends.

CHART N° 1



- = p1 on RS, k1 on WS
- = k1 on RS, p1, on WS
- ⊞ = sl1
- ▣ = inc 1 purwise
- ▤ = inc 1 knitwise
- ▧ = 2CR1P2K
- ▨ = 5CR
- ▩ = 5CL
- = 2CR1P
- = 2CL1P

CHART N° 2



- = p1 on RS, k1 on WS
- = k1 on RS, p1 on WS
- ⊞ = sl1
- ▣ = inc 1 purwise
- ▤ = inc 1 knitwise
- ▧ = 5CR
- ▩ = 5CL

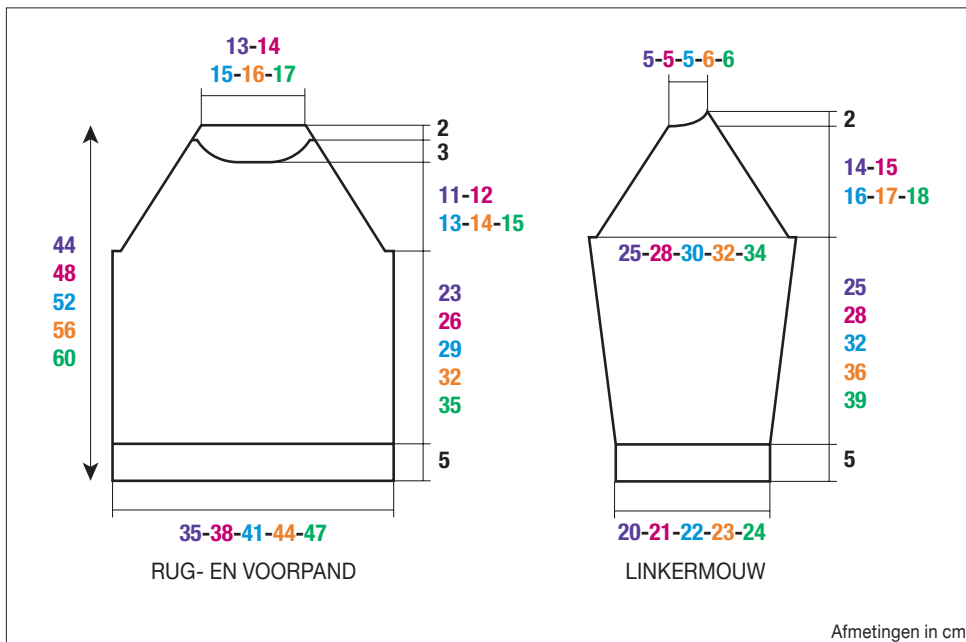


#M1525

SPORT +

Granité 10513

JAAR				
6	8	10	12	14
BOLLEN				
7	9	10	11	12



M1525

RAGLANTRUI MET KABELS

Breinaalden
nr. 4,5 en 5,5
1 kabelnld.

● Toelichting

1 st. afhaken : Draad achter het werk, 1 st. afhaken en hierbij insteken alsof je de st. averecht gaat breien.

Rechts kruisen = rkr.

Links kruisen = lkr.

5 st. rkr. : 3 st. op de kabelnld. achter het werk zetten, de volgende 2 st. recht breien, dan de 3 st. van de kabelnld. recht breien.

5 st. lkr. : 2 st. op de kabelnld. voor het werk zetten, de volgende 3 st. recht breien, dan de 2 st. van de kabelnld. recht breien.

2 st. rkr. over 1 st. averecht en 2 st. recht : 3 st. op de kabelnld. achter het werk zetten, de volgende 2 st. recht breien, dan de st. averecht van de kabelnld. op de linkernld. overzetten, de kabelnld. voor het werk zetten, dan de st. van de linkernld. averecht breien en de 2 st. van de kabelnld. recht breien.

2 st. rkr. over 1 st. averecht : 1 st. op de kabelnld. achter het werk zetten, de volgende 2 st. recht breien, dan de st. van de kabelnld. averecht breien.

2 st. lkr. over 1 st. averecht : 2 st. op de kabelnld. voor het werk zetten, de volgende st. averecht breien, dan de 2 st. van de kabelnld. recht breien.

● Gebruikte steken

BOORDSTEEK 1/1, nld. nr. 4.5.

FANTASIESTEЕК, nld. nr. 5,5. Over een oneven aantal st.

1e nld. (goede kant van het werk) : 1 st. recht, * 1 st. averecht, 1 st. recht *, herhalen van * tot *.

2e en 3e nld. : De st. breien zoals ze op de nld. staan.

4e nld. : Recht.

5e nld. : 1 st. averecht, * 1 st. recht, 1 st. averecht *, herhalen van * tot *.

6e en 7e nld. : De st. breien zoals ze op de nld. staan.

8e nld. : Recht.

9e nld. : Vanaf de 1e nld. herhalen.

KABELSTEEK A, nld. nr. 5,5. Over 41 st. De teltekening nr. 1 volgen.

KABELSTEEK B, nld. nr. 5,5. Over 25 st. De teltekening nr. 2 volgen.

AVERECHE TRICOTSTEEK, nld. nr. 5,5.

● Proeflapjes

Voor het slagen van je model is het belangrijk om de proeflapjes te breien (zie tips en raad op bergeredefrance.nl/conseils).

Een vierkant van 10 cm in fantasiesteek = 18 st. en 21 nld.

41 st. kabelsteek A = 20 cm breed.

25 st. kabelsteek B = 12 cm breed.

● Uitvoering

RUGPAND :

61-67-73-77-83 st. opzetten met nld. nr. 4,5 en 5 cm (12 nld.) boordsteek 1/1 breien, hierbij beginnen en eindigen voor : **6 jaar - 10 jaar en 12 jaar** : met 1 st. averecht.

8 jaar en 14 jaar : met 1 st. recht.

Als volgt met nld. nr. 5,5 verder breien :

14-17-20-22-25 st. fantasiesteek en hierbij beginnen voor : **6 jaar - 10 jaar en 12 jaar** met 1 st. averecht ; **8 jaar en 14 jaar** met 1 st. recht,

41 st. kabelsteek A en over de 1e nld. **8** meerderingen verdelen (zie plaats op de teltekening),

14-17-20-22-25 st. fantasiesteek en hierbij beginnen met 1 st. recht.

Na de 1e nld. krijg je **69-75-81-85-91** st.

Op **27-30-33-36-39** cm (**58-64-70-78-84** nld.) totale hoogte verder breien in averechte tricotsteek over de eerste **6-7-8-8-9** st. en de laatste **6-7-8-8-9** st., over de andere st. verder breien in de verschillende steken.

Raglan :

Op **28-31-34-37-40** cm (**60-66-72-80-86** nld.) totale hoogte aan beide kanten **4-5-6-6-7** st. afkanten, dan op 1 st. uit de kant elke 2e nld. minderen voor :

6 jaar : 16 x 1 st.

8 jaar : 17 x 1 st.

10 jaar : 18 x 1 st.

12 jaar : 19 x 1 st.

14 jaar : 20 x 1 st.

Voor het minderen van 1 st. op 1 st. uit de kant : 1 st. averecht, 2 st. samen averecht breien, dan de nld. verder breien en als er nog 3 st. op de linkernld. over zijn, dan 2 st. samen averecht en 1 st. averecht breien.

Na de laatste raglanmindering **1** nld. breien en hierin **5** minderingen verdelen, dan de overige **24-26-28-30-32** st. afkanten **voor de hals**.

VOORPAND :

Breien als voor het rugpand totaan de raglan.

Raglan :

Op **28-31-34-37-40** cm (**60-66-72-80-86** nld.) totale hoogte **voor het begin van de raglan** aan beide kanten **4-5-6-6-7** st. afkanten, dan op 1 st. uit de kant elke 2e nld. minderen voor :

6 jaar : 11 x 1 st.

8 jaar : 12 x 1 st.

10 jaar : 13 x 1 st.

12 jaar : 14 x 1 st.

14 jaar : 15 x 1 st.

Na de laatste mindering zijn er **39-41-43-45-47** st. over, op de achterkant van het werk **1** nld. breien en hierin **5** minderingen verdelen in het verlengde van de middelste **25** st.

Einde raglan en hals :

Voor het eind van de raglan aan beide kanten op 1 st. uit de kant vanaf de volgende nld., dan elke 2e nld. 3 x 1 st. minderen, **tegelijk** met de 1e mindering van het eind van de raglan, **voor de hals** de middelste **16-18-20-22-24** st. afkanten, elke kant apart verder breien en aan de halskant elke 2e nld. 1 x 2 st., 1 x 1 st. en de overige 3 st. afkanten.

LINKERMOUW :

35-37-39-41-43 st. opzetten met nld. nr. 4,5 en **5** cm (**12** nld.) boordsteek 1/1 breien en hierbij beginnen en eindigen voor :

6 jaar - 10 jaar en 14 jaar : met 1 st. averecht.

8 jaar en 12 jaar : met 1 st. recht.

Als volgt met nld. nr. 5,5 verder breien :

8-9-10-11-12 st. fantasiesteek en hierbij beginnen voor **6 jaar - 10 jaar en 14 jaar** met 1 st. averecht, **8 jaar en 12 jaar** met 1 st. recht,

25 st. kabelsteek B en over de **1e** nld. **6** meerderingen verdelen (zie plaats op de teltekening),

8-9-10-11-12 st. fantasiesteek en hierbij beginnen met 1 st. recht.

Na de 1e nld. krijg je **41-43-45-47-49** st.

Op **9** cm (**20** nld.) totale hoogte aan beide kanten op 1 st. uit de nld. meerderen voor:

6 jaar : 3 x 1 st. elke 10e nld., 2 x 1 st. elke 8e nld.

8 jaar : 6 x 1 st. elke 8e nld.

10 jaar : 7 x 1 st. elke 8e nld.

12 jaar : 8 x 1 st. elke 8e nld.

14 jaar : 9 x 1 st. elke 8e nld.

Dan verder breien over de verkregen **51-55-59-63-67** st.

Op **29-32-36-40-43** cm (**58-64-70-78-84** nld.) totale hoogte verder breien in averechte tricotsteek over de eerste **6-7-8-8-9** st. en de laatste **6-7-8-8-9** st., over de andere st. verder breien in de verschillende steken.

Raglan :

Op **30-33-37-41-44** cm (**60-66-72-80-86** nld.) totale hoogte **rechts** afkanten, dan minderen als voor het rugpand, **tegelijk links** als voor het voorpand, **maar** na de laatste mindering links, op de achterkant van het werk, 2 x 2 st. samen averecht breien boven elke groep van 5 gekruiste st., dan **links** op 1 st. uit de kant vanaf de volgende nld., dan elke 2e nld. 3 x 1 st. minderen, dan links elke 2e nld. 1 x **4-4-4-6-6** st., 1 x 2 st. en de overige 3 st. afkanten.

RECHTERMOUW :

Als de linkermouw, maar de raglan in spiegelbeeld breien.

HALSBIES :

71-75-79-83-87 st. opzetten met nld. nr. 4,5 en **6** nld. boordsteek 1/1 breien, dan de st. laten wachten.

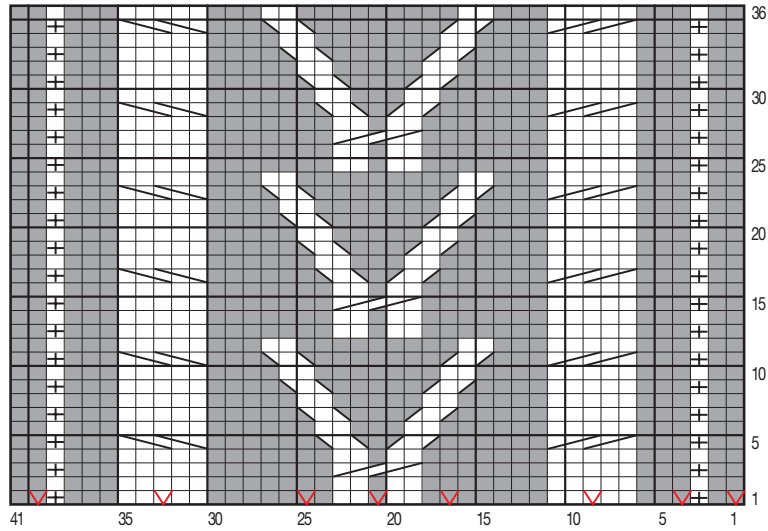
AFWERKING :

De raglannaden aan elkaar naaien.

De bies met de stiksteek langs de hals naaien, dan de zijkantjes aan elkaar naaien.

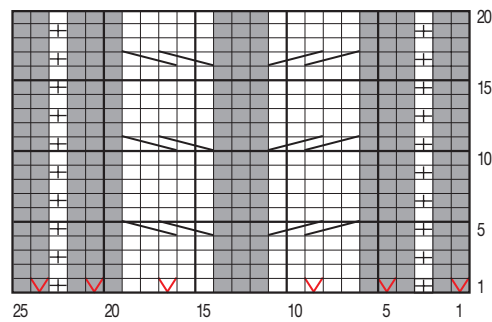
De mouw- en zijnaden van de trui sluiten.

TELTEKENING NR. 1



- = 1 st. averechte tricotsteek
- = 1 st. rechte tricotsteek
- ⊞ = 1 st. afhalen
- ▣ = 1 averechte meerdering
- ◻ = 1 rechte meerdering
- ▨ = 2 st. rkr. over 1 st. averecht en 2 st. recht
- ▧ = 5 st. rkr.
- ▩ = 5 st. lkr.
- ▤ = 2 st. rkr. over 1 st. averecht
- ▥ = 2 st. lkr. over 1 st. averecht

TELTEKENING NR. 2



- = 1 st. averechte tricotsteek
- = 1 st. rechte tricotsteek
- ⊞ = 1 st. afhalen
- ▣ = 1 averechte meerdering
- ◻ = 1 rechte meerdering
- ▨ = 5 st. rkr.
- ▩ = 5 st. lkr.