

# *Pull à torsades raglan zippé*

Zip cable raglan cardigan — Raglantrui met rits

# BERGERE

DE FRANCE

## *Une laine de qualité fabriquée en France*

ENSEMBLE, FAVORISONS LA FABRICATION FRANÇAISE

Bergère de France est une filature familiale, installée à Bar-le-Duc, au cœur de la Lorraine depuis 1946. De la création des fils à l'expédition des pelotes, de la recherche de style à la réalisation des livres et magazines, toutes ces étapes sont réalisées en France dans nos ateliers. En choisissant la laine Bergère de France, vous favorisez une production locale et encouragez le savoir-faire français.



### *Une fabrication et une qualité maîtrisée*

En tant que fabricant, nous apportons un grand soin à la qualité de nos fils. Nous maîtrisons et contrôlons ainsi directement toutes les étapes de la production.

Nous assurons dans notre usine les grandes étapes de fabrication du fil à tricoter : la teinture, la préparation, la filature, l'assemblage, le retordage, la finition et la mise en pelote des fils.

### *Une filature éthique*

Nous avons à cœur de sélectionner des matières premières respectueuses de l'environnement et du bien-être animal. Nos laines proviennent d'élevages d'Uruguay et de Nouvelle-Zélande reconnus pour la qualité de leurs fibres. Nous utilisons du coton d'Égypte issu d'une agriculture biologique. Les matières synthétiques proviennent d'une entreprise Européenne que nous avons sélectionné pour son niveau de qualité.

- La Laine Française -

FABRICANT FRANÇAIS DE LAINE  
DEPUIS 1946

# Pull à torsades raglan zippé



## CALINOÙ

Bleu azur 10041

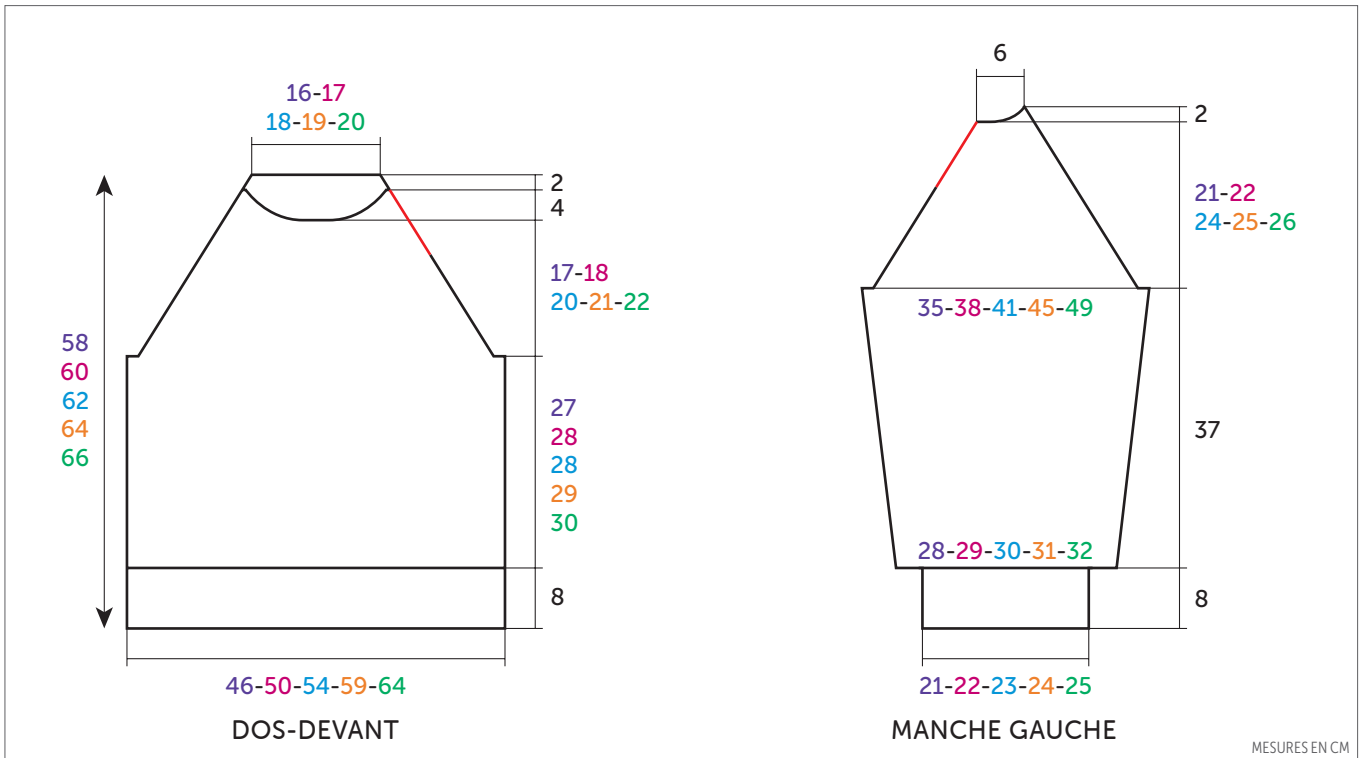
## ANGEL 50

Blanc cassé 53070

TAILLES				
S	M	L	XL	XXL

PELOTES				
6	7	7	8	9

2	2	2	3	3
---	---	---	---	---



## FRANÇAIS

### AIGUILLES

n° 4,5 et 5

1 aig. à torsades

### ACCESSOIRES

1 fermeture nylon non séparable  
bleu ciel long. 18 cm réf. 91432

## • Légende

Croisée à droite = CàD

Croisée à gauche = CàG

**6 m. CàD** : Glisser 3 m. sur l'aig. à torsades derrière le travail, tricoter les 3 m. suivantes à l'endroit, puis les 3 m. de l'aig. à torsades à l'endroit.

**4 m. CàD** : Glisser 2 m. sur l'aig. à torsades derrière le travail, tricoter les 2 m. suivantes à l'endroit, puis les 2 m. de l'aig. à torsades à l'endroit.

**4 m. CàG** : Glisser 2 m. sur l'aig. à torsades devant le travail, tricoter les 2 m. suivantes à l'endroit, puis les 2 m. de l'aig. à torsades à l'endroit.

## • Points employés

Le modèle est entièrement réalisé en tricotant ensemble 1 fil CALINOÙ et 1 fil ANGEL 50. Préparer des pelotons avec ces 2 fils.

**CÔTES 2/2**, aig. n° 4,5.

**JERSEY ENDROIT**, aig. n° 5.

**POINT TORSADÉ**, aig. n° 5. Sur 42 m.

**1er rg (endroit du travail)** : 2 m. envers, \* 6 m. endroit, 2 m. envers \*, tricoter 5 fois de \* à \*.

**2ème rg et tous les rgs pairs** : 2 m. endroit, \* 6 m. envers, 2 m. endroit \*, tricoter 5 fois de \* à \*.

**3ème rg** : 2 m. envers, 6 m. CàD, 2 m. envers, \* 2 m. endroit, 4 m. CàD, 2 m. envers, 6 m. CàD, 2 m. envers \*, tricoter

2 fois de \* à \*.

**5ème rg** : 2 m. envers, \* 6 m. endroit, 2 m. envers \*, tricoter 5 fois de \* à \*.

**7ème rg** : 2 m. envers, 6 m. endroit, 2 m. envers, \* 4 m. CàG, 2 m. endroit, 2 m. envers, 6 m. endroit, 2 m. envers \*, tricoter 2 fois de \* à \*.

**9ème rg** : 2 m. envers, \* 6 m. endroit, 2 m. envers \*, tricoter 5 fois de \* à \*.

**11ème rg** : Reprendre au 3ème rg.

**POINT DE SABLE**, aig. n° 5. Sur un nombre de m. impair.

**1er rg (endroit du travail)** : Endroit.

**2ème rg** : 1 m. endroit, \* 1 m. envers, 1 m. endroit \*, répéter de \* à \*.

Répéter ces 2 rgs.

## • Echantillons

Pour réussir votre modèle, il est important de tricoter les échantillons (consulter nos astuces et conseils sur [bergerefrance.fr/conseils](http://bergerefrance.fr/conseils)).

Un carré de 10 cm jersey endroit = 19 m. et 25 rgs.

Un carré de 10 cm point de sable = 21 m. et 26,5 rgs.

## • Réalisation

### DOS :

Monter **90-98-104-114-124** m. en utilisant 1 peloton aig. n° 4,5. Tricoter **8 cm (20 rgs)** côtes 2/2 en commençant et terminant par :

**S - M et XL** : 2 m. endroit.

**L** : 3 m. endroit.

**XXL** : 3 m. envers.

Continuer jersey endroit aig. n° 5.

### Raglan :

A **35-36-36-37-38** cm (**88-90-90-92-94** rgs) de hauteur totale, rabattre de chaque côté (les diminutions d'1 m. se font à 3 m. du bord) :

**S** : tous les 4 rgs 1 x 2 m., 1 x 1 m. ; tous les 2 rgs 26 x 1 m.

**M** : tous les 2 rgs 1 x 3 m., 29 x 1 m.

**L** : tous les 4 rgs 1 x 4 m., 2 x 1 m. ; tous les 2 rgs 28 x 1 m.

**XL** : tous les 2 rgs 1 x 5 m., 33 x 1 m.

**XXL** : tous les 2 rgs 1 x 7 m., 35 x 1 m.

**Pour diminuer 1 m. à 3 m. du bord** : Tricoter 3 m. endroit, 2 m. ensemble endroit, continuer le rg et lorsqu'il reste 5 m. sur l'aig. gauche, tricoter 1 surjet simple, 3 m. endroit.

Après la dernière diminution de raglan, tricoter 1 rg sur les **32-34-36-38-40** m. restantes et les rabattre **pour l'encolure**.

### DEVANT :

Monter **90-98-104-114-124** m. en utilisant 1 peloton aig. n° 4,5. Tricoter **8 cm (20 rgs)** côtes 2/2 en commençant et terminant par :

**S - M et XL** : 2 m. endroit,

**L** : 3 m. envers,

**XXL** : 3 m. endroit,

**mais** au dernier rg augmenter 1 m. de chaque côté (= **92-100-106-116-126** m.).

Continuer aig. n° 5 en tricotant :

**31-35-38-43-48** m. jersey endroit,

**42** m. point torsadé en répartissant **12** augmentations au 1er rg (voir emplacement sur la grille),

**31-35-38-43-48** m. jersey endroit.

Après le 1er rg, on obtient **104-112-118-128-138** m.

### Raglan et encolure :

A **35-36-36-37-38** cm (**88-90-90-92-94** rgs) de hauteur totale, **pour le raglan** rabattre de chaque côté (les diminutions d'1 m. se font à 3 m. du bord) :

**S** : tous les 4 rgs 1 x 2 m., 1 x 1 m. ; tous les 2 rgs 23 x 1 m.,

**M** : tous les 2 rgs 1 x 3 m., 26 x 1 m.,

**L** : tous les 4 rgs 1 x 4 m., 2 x 1 m. ; tous les 2 rgs 25 x 1 m.,

**XL** : tous les 2 rgs 1 x 5 m., 30 x 1 m.,

**XXL** : tous les 2 rgs 1 x 7 m., 32 x 1 m.,

**mais entre-temps**, à **52-54-56-58-60** cm (**130-134-140-144-150** rgs) de hauteur totale, **pour l'encolure** rabattre les **28-30-32-34-36** m. centrales, continuer chaque côté séparément en rabattant côté encolure tous les 2 rgs 1 x 3 m., 1 x 2 m., 2 x 1 m. et les 5 m. restantes.

### MANCHE GAUCHE :

Monter **42-42-46-46-50** m. en utilisant 1 peloton aig. n° 4,5. Tricoter **8 cm (20 rgs)** côtes 2/2, **mais** au dernier rg répartir **19-21-19-21-19** augmentations (= **61-63-65-67-69** m.).

Continuer point de sable aig. n° 5 en augmentant de chaque côté à 1 m. du bord :

**S** : 7 x 1 m. tous les 12 rgs.

**M** : 7 x 1 m. tous les 10 rgs, 2 x 1 m. tous les 8 rgs.

**L** : 11 x 1 m. tous les 8 rgs.

**XL** : 3 x 1 m. tous les 8 rgs, 11 x 1 m. tous les 6 rgs.

**XXL** : 10 x 1 m. tous les 6 rgs, 8 x 1 m. tous les 4 rgs.

Puis, continuer sur les **75-81-87-95-105** m. obtenues.

### Raglan :

A **45** cm (**118** rgs) de hauteur totale, de chaque côté rabattre **3-5-5-8-10** m., puis diminuer tous les 2 rgs à 3 m. du bord :

### à droite :

**S** : 29 x 1 m.,

**M** : 30 x 1 m.,

**L** : 33 x 1 m.,

**XL** : 34 x 1 m.,

**XXL** : 37 x 1 m.,

### en même temps, à gauche :

**S** : 26 x 1 m.,

**M** : 27 x 1 m.,

**L** : 30 x 1 m.,

**XL** : 31 x 1 m.,

**XXL** : 34 x 1 m.,

puis rabattre à gauche tous les 2 rgs 1 x 5 m., 2 x 2 m. et les 5 m. restantes.

### MANCHE DROITE :

Comme la manche gauche en tricotant le raglan en sens inverse.

### COL :

Monter **110-114-118-122-126** m. en utilisant 1 peloton aig. n° 4,5. Tricoter **8 cm (20 rgs)** côtes 2/2 et laisser les m. en attente.

### FINITIONS :

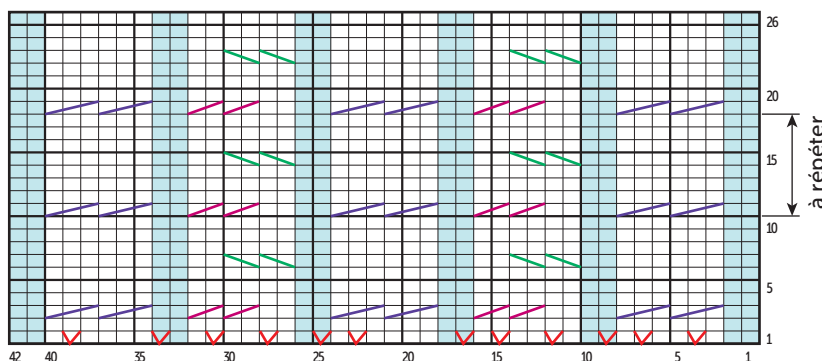
Assembler les raglans en laissant libre **10 cm pour l'ouverture** entre le raglan du devant et de la manche gauche (= traits rouges sur le croquis).

Poser à points arrière le col au bord de l'encolure.

Faire les coutures des manches et des côtés du pull.

Coudre la fermeture le long de l'ouverture et du col.

## POINT TORSADÉ



- = 1 m. jersey endroit
- = 1 m. jersey envers
- ⊠ = 1 augmentation
- ▨ (bleu) = 6 m. croisées à droite
- ▨ (rose) = 4 m. croisées à droite
- ▨ (vert) = 4 m. croisées à gauche

# Zip cable raglan cardigan



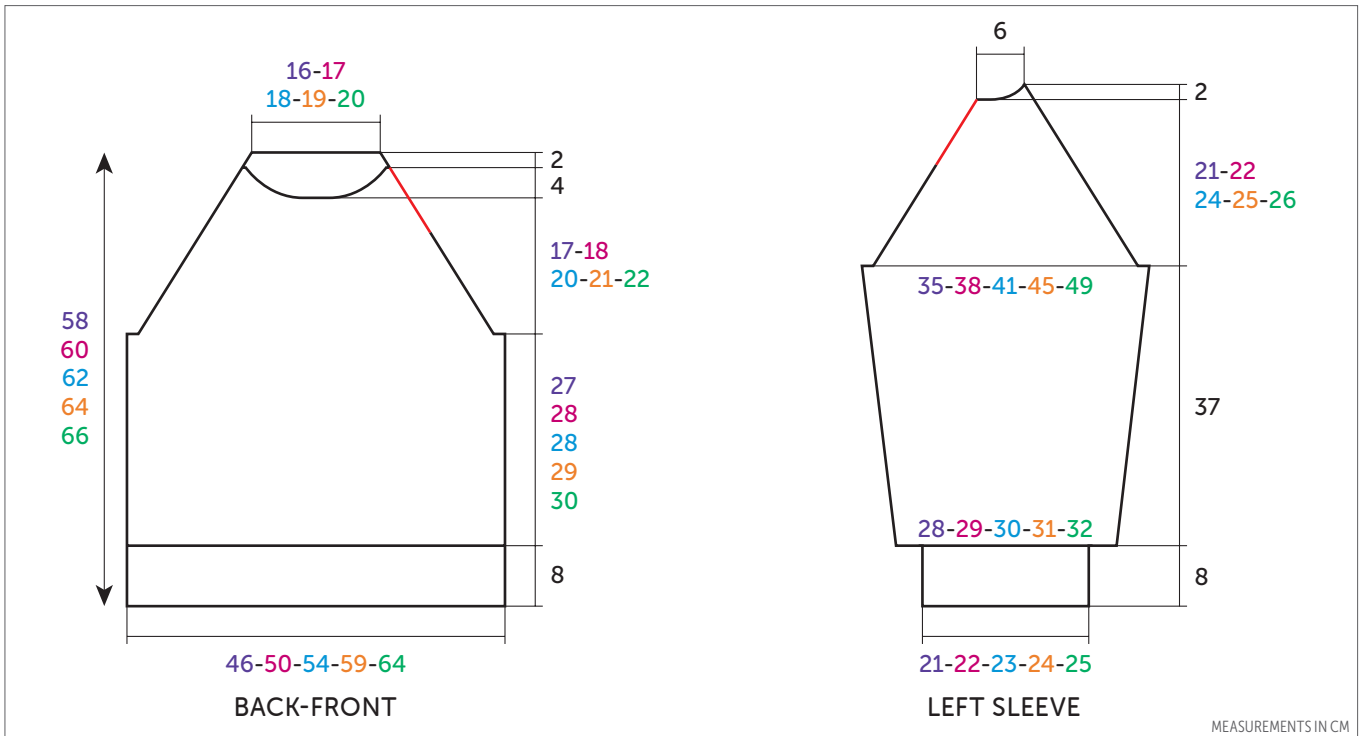
SIZES				
S	M	L	XL	XXL

## CALINO

BALLS				
6	7	7	8	9

## ANGEL 50

2	2	2	3	3
---	---	---	---	---



MEASUREMENTS IN CM

## ENGLISH

**KNITTING NEEDLES**  
4.5 mm and 5.0 mm  
1 cable needle (CN)

### ACCESSORIES

1 blue nylon non separating zipper,  
18 cm (7 in) long ref. 91432

## • Abbreviations

Right cross = CR

Left cross = CL

**6CR:** Slip 3 sts to CN at back of work, k the next 3 sts, then k the 3 sts from CN.

**4CR:** Slip 2 sts to CN at back of work, k the next 2 sts, then k the 2 sts from CN.

**4CL:** Slip 2 sts to CN in front of work, k the next 2 sts, then k the 2 sts from CN.

## • Stitches used

Sweater is entirely made using 1 strand A and 1 strand B held tog. Wind both yarns tog prior to knitting.

**2/2 RIB,** using 4.5 mm needles.

**STOCKING STITCH (ST ST),** using 5.0 mm needles.

**CABLE PATTERN (CABLE PATT),** using 5.0 mm needles. Worked over 42 sts.

**Row 1 (RS):** p 2, \* k 6, p 2 \*, work 5 times from \* to \*.

**Row 2 and all even rows:** k 2, \* p 6, k 2 \*, work 5 times from \* to \*.

**Row 3:** p 2, **6CR**, p 2, \* k 2, **4CR**, p 2, **6CR**, p 2 \*, work twice total from \* to \*.

**Row 5:** p 2, \* k 6, p 2 \*, work 5 times total from \* to \*.

**Row 7:** p 2, k 6, p 2, \* **4CL**, k 2, p 2, k 6, p 2 \*, work twice total from \* to \*.

**Row 9:** p 2, \* k 6, p 2 \*, work 5 times total from \* to \*.

After row 10, rep from row 3.

**BROKEN RIB,** using 5.0 mm needles. Worked over an uneven number of sts.

**Row 1 (RS):** K.

**Row 2:** k 1, \* p 1, k 1 \*, rep from \* to \*. Rep those 2 rows.

## • Tension/Gauge

To achieve a good result, it is essential to make tension squares (see our tips and tricks on [bergeredefrance.com/advices](http://bergeredefrance.com/advices)). 19 sts and 25 rows in St st = 10 cm (4 in) square.

21 sts and 26.5 rows in Broken rib = 10 cm (4 in) square.

## • To make

### BACK:

Using 4.5 mm needles and a wound ball, cast on **90-98-104-114-124** sts. Work **8 cm (3¼ in) [20 rows]** in 2/2 Rib starting and ending with:

**S, M and XL:** k 2.

L: k 3.  
 XXL: p 3.

Change to 5.0 mm needles and cont in St st until work measures **35-36-36-37-38 cm (13¾-14¼-14¼-14½-15 in)** [**88-90-90-92-94** rows] total.

**Raglan:**

Cast off at each end (1 st decreases are made 3 sts in from edge):

**S:** every 4th row 2 sts once, 1 st once; every 2nd row 1 st 26 times.

**M:** every 2nd row 3 sts once, 1 st 29 times.

**L:** every 4th row 4 sts once, 1 st twice ; every 2nd row 1 st 28 times.

**XL:** every 2nd row 5 sts once, 1 st 33 times.

**XXL:** every 2nd row 7 sts once, 1 st 35 times.

**To decrease 1 st, 3 sts in from edge:**

K 3, k2 tog, cont row until 5 sts rem on left needle, sl 1, k1, pss0, k 3.

After the last raglan dec, work **1** row on the rem **32-34-36-38-40** sts and cast them off **for neck**.

**FRONT:**

Using 4.5 mm needles and a wound ball, cast on **90-98-104-114-124** sts. Work **8 cm (3¼ in)** [**20** rows] in 2/2 Rib starting and ending with:

**S, M and XL:** k 2.

**L:** p 3,

**XXL:** k 3,

**but** on last row inc 1 st at each end (= **92-100-106-116-126** sts).

Change to 5.0 mm needles and cont as foll:

**31-35-38-43-48** sts in St st,

**42** sts in Cable patt and inc **12** sts on 1st row (see placement on chart),

**31-35-38-43-48** sts in St st.

After 1st row, **104-112-118-128-138** sts are obtained.

Continue as set until work measures **35-36-36-37-38 cm (13¾-14¼-14¼-14½-15 in)** [**88-90-90-92-94** rows] total.

**Raglan and neck:**

**For raglan** cast off at each end (1 st dec are made 3 sts in from edge):

**S:** every 4th row 2 sts once, 1 st once; every 2nd row 1 st 23 times,

**M:** every 2nd row 3 sts once, 1 st 26 times,

**L:** every 4th row 4 sts once, 1 st twice ; every 2nd row 1 st 25 times,

**XL:** every 2nd row 5 sts once, 1 st 30 times,

**XXL:** every 2nd row 7 sts once, 1 st 32 times,

**but meanwhile**, when work measures **52-54-56-58-60 cm (20½-21¼-22-22¾-23½ in)** [**130-134-140-144-150** rows] total, **for neck** cast off the **28-30-32-34-36** center sts, cont each side separately and cast off on neck side every 2nd row 3 sts once, 2 sts once, 1 st twice and the rem 5 sts.

**LEFT SLEEVE:**

Using 4.5 mm needles and a wound ball, cast on **42-42-46-46-50** sts. Work **8 cm (3¼ in)** [**20** rows] in 2/2 Rib, **but** on last row inc **19-21-19-21-19** sts evenly spaced (= **61-63-65-67-69** sts).

Change to 5.0 mm needles and Broken rib and inc at each end, 1 st in from edge:

**S:** 1 st 7 times every 12th row.

**M:** 1 st 7 times every 10th row, 1 st twice every 8th row.

**L:** 1 st 11 times every 8th row.

**XL:** 1 st 3 times every 8th row, 1 st 11 times every 6th row.

**XXL:** 1 st 10 times every 6th row, 1 st 8 times every 4th row.

Then cont on the **75-81-87-95-105** sts obtained until work measures **45 cm (17¾ in)** [**118** rows] total.

**Raglan:**

Cast off **3-5-5-8-10** sts at the beg of the next 2 rows. Then dec every 2nd row as foll, 3 sts in from edge:

**on right edge:**

**S:** 1 st 29 times,

**M:** 1 st 30 times,

**L:** 1 st 33 times,

**XL:** 1 st 34 times,

**XXL:** 1 st 37 times,

**at the same time, on left edge:**

**S:** 1 st 26 times,

**M:** 1 st 27 times,

**L:** 1 st 30 times,

**XL:** 1 st 31 times,

**XXL:** 1 st 34 times,

then cast off on left edge every 2nd row 5 sts once, 2 sts twice and the rem 5 sts.

**RIGHT SLEEVE:**

Work as for left sleeve, reversing raglan shapings.

**COLLAR:**

Using 4.5 mm needles and a wound ball, cast on **110-114-118-122-126** sts. Work **8 cm (3¼ in)** [**20** rows] in 2/2 Rib and leave the sts on hold.

**FINISHING:**

Join raglans, leaving free **10 cm (4 in)** **for opening** between raglan of front and left sleeve (= red lines on diagram).

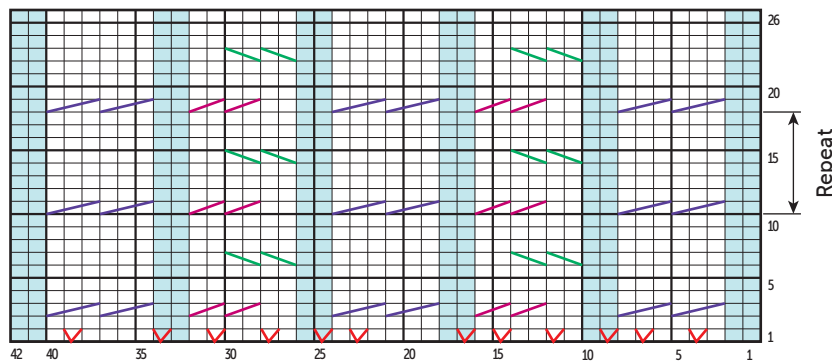
Graft (see Grafting instructions on [bergerdefrance.com/advices](http://bergerdefrance.com/advices)) collar to edge of neck.

Sew sleeve seams and sides of sweater.

Sew zipper along opening and collar.

Secure and weave in ends.

**CABLE PATTERN**



□	= 1 St st
◻	= 1 Rev St st
⊕	= 1 increase
▨	= 6CR
▨	= 4CR
▨	= 4CL

164 Raglantrui met rits



CALINO

Bleu azur 10041

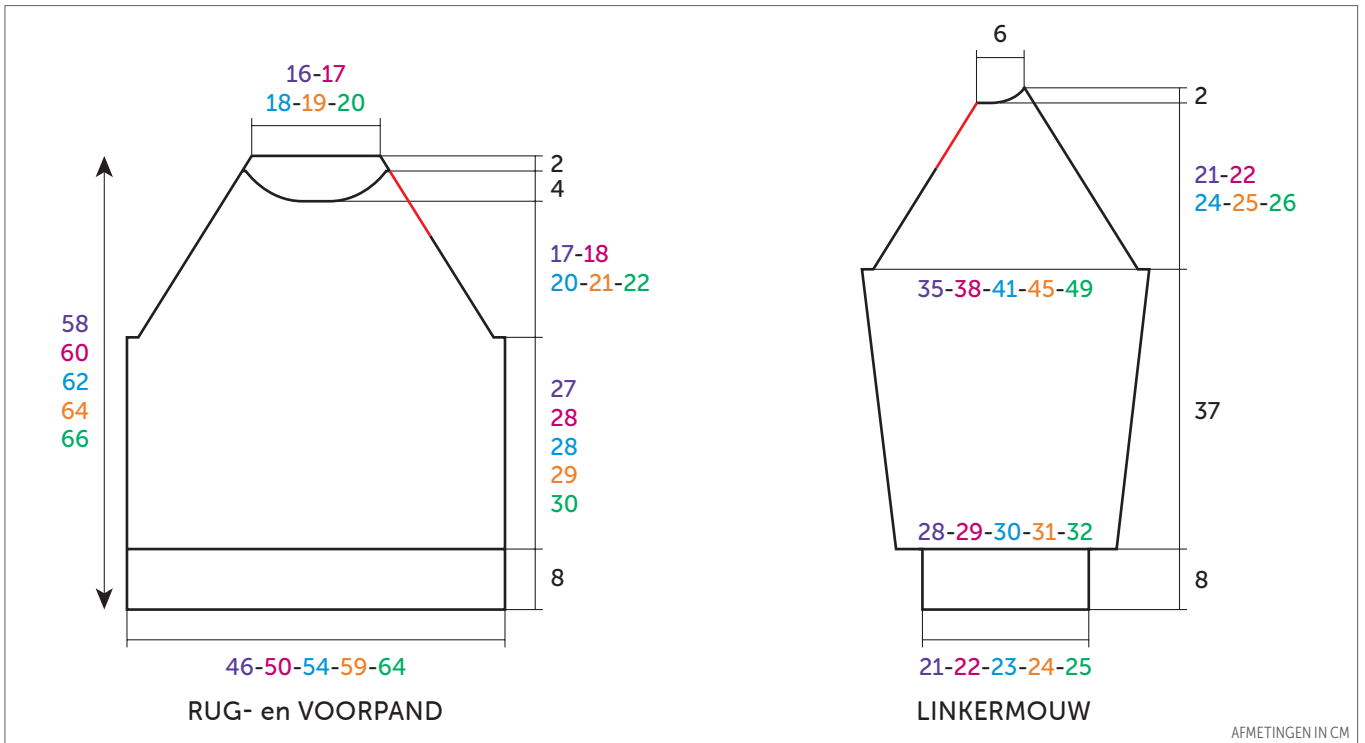
MATEN				
S	M	L	XL	XXL

BOLLEN				
6	7	7	8	9

ANGEL 50

Blanc cassé 53070

2	2	2	3	3
---	---	---	---	---



BREINAALDEN

nr. 4,5 en 5

1 kabelnld.

FOUTNITUREN

1 lichtblauwe nylon rits lengte 18 cm art. 91432

• Toelichting

Rechts kruisen = rkr.

Links kruisen = lkr.

**6 st. rkr.** : 3 st. op de kabelnld. achter het werk zetten, de volgende 3 st. recht breien, dan de 3 st. van de kabelnld. recht breien.

**4 st. rkr.** : 2 st. op de kabelnld. achter het werk zetten, de volgende 2 st. recht breien, dan de 2 st. van de kabelnld. recht breien.

**4 st. lkr.** : 2 st. op de kabelnld. voor het werk zetten, de volgende 2 st. recht breien, dan de 2 st. van de kabelnld. recht breien.

• Gebruikte steken

Het model wordt geheel gebreid met 1 draad CALINO en 1 draad ANGEL 50 samen. Van te voren bolletjes met deze 2 draden maken.

**BOORDSTEEL 2/2**, nld. nr. 4,5.

**RECHTE TRICOTSTEEL**, nld. nr. 5.

**KABELSTEEL**, nld. nr. 5. Over 42 st.

**1e nld. (goede kant van het werk)** : 2 st. averecht, \* 6 st. recht, 2 st. averecht \*, 5 keer breien van \* tot \*.

**2e nld. en alle even nld.** : 2 st. recht, \* 6 st. averecht, 2 st. recht \*, 5 keer breien van \* tot \*.

**3e nld.** : 2 st. averecht, **6 st. rkr.**, 2 st. averecht, \* 2 st. recht, **4 st. rkr.**, 2 st. averecht, **6 st. rkr.**, 2 st. averecht \*, 2 keer breien van \* tot \*.

**5e nld.** : 2 st. averecht, \* 6 st. recht, 2 st. averecht \*, 5 keer breien van \* tot \*.

**7e nld.** : 2 st. averecht, 6 st. recht, 2 st. averecht, \* **4 st. lkr.**, 2 st. recht, 2 st. averecht, 6 st. recht, 2 st. averecht \*, 2 keer breien van \* tot \*.

**9e nld.** : 2 st. averecht, \* 6 st. recht, 2 st. averecht \*, 5 keer breien van \* tot \*.

**11e nld.** : vanaf de 3e nld. herhalen. **ZANDSTEEL**, nld. nr. 5. Over een oneven aantal st.

**1e nld. (goede kant van het werk)** : recht.

**2e nld.** : 1 st. recht, \* 1 st. averecht, 1 st. recht \*, herhalen van \* tot \*.

Deze 2 nld. herhalen.

• Proeflapjes

Voor het slagen van je model is het belangrijk om de proeflapjes te breien (zie tips en raad op [bergeredefrance.nl/conseils](http://bergeredefrance.nl/conseils)).

Een vierkant van 10 cm in rechte tricotsteek = 19 st. en 25 nld.

Een vierkant van 10 cm in zandsteek = 21 st. en 26,5 nld

## • Uitvoering

### RUGPAND :

Met nld. nr. 4,5 en een bolletje **90-98-104-114-124** st. opzetten, **8 cm** (20 nld.) boordsteek 2/2 breien en hierbij beginnen en eindigen voor :

**S - M en XL** : met 2 st. recht.

**L** : met 3 st. recht.

**XXL** : met 3 st. averecht.

Verder breien met nld. nr. 5 in rechte tricotsteek.

#### Raglan :

Op **35-36-36-37-38** cm (**88-90-90-92-94** nld.) totale hoogte aan beide kanten afkanten (de minderingen van 1 st. worden op 3 st. uit de kant gemaakt) voor :

**S** : elke 4e nld. 1 x 2 st., 1 x 1 st. ; elke 2e nld. 26 x 1 st.

**M** : elke 2e nld. 1 x 3 st., 29 x 1 st.

**L** : elke 4e nld. 1 x 4 st., 2 x 1 st. ; elke 2e nld. 28 x 1 st.

**XL** : elke 2e nld. 1 x 5 st., 33 x 1 st.

**XXL** : elke 2e nld. 1 x 7 st., 35 x 1 st.

**Voor het minderen van 1 st. op 3 st. uit de kant** : 3 st. recht, 2 st. samen recht breien, de nld. verder breien en als er nog 5 st. op de linkernld. over zijn, dan 1 overhaling en 3 st. recht breien.

Na de laatste raglanmindering **1** nld. breien over de overige **32-34-36-38-40** st. en ze dan afkanten **voor de hals**.

### VOORPAND :

Met nld. nr. 4,5 en een bolletje **90-98-104-114-124** st. opzetten, **8 cm** (20 nld.) boordsteek 2/2 breien en hierbij beginnen en eindigen voor :

**S - M en XL** : met 2 st. recht,

**L** : met 3 st. averecht,

**XXL** : met 3 st. recht,

**maar** in de laatste nld. aan beide kanten 1 st. meerderen (= **92-100-106-116-126** st.).

Met nld. nr. 5 als volgt verder breien :

**31-35-38-43-48** st. rechte tricotsteek, **42** st. kabelsteek en hierbij over de 1e nld. **12** meerderingen verdelen (zie plaats op de teltekening),

**31-35-38-43-48** st. rechte tricotsteek.

Na de 1e nld. krijg je **104-112-118-128-138** st.

#### Raglan en hals :

Op **35-36-36-37-38** cm (**88-90-90-92-94** nld.) totale hoogte **voor de raglan** aan beide kanten afkanten (de minderingen van 1 st. worden op 3 st. uit de kant gemaakt) voor :

**S** : elke 4e nld. 1 x 2 st., 1 x 1 st. ; elke 2e nld. 23 x 1 st.,

**M** : elke 2e nld. 1 x 3 st., 26 x 1 st.,

**L** : elke 4e nld. 1 x 4 st., 2 x 1 st. ; elke 2e nld. 25 x 1 st.,

**XL** : elke 2e nld. 1 x 5 st., 30 x 1 st.,

**XXL** : elke 2e nld. 1 x 7 st., 32 x 1 st.,

**maar ondertussen** op **52-54-56-58-60** cm (**130-134-140-144-150** nld.) totale hoogte **voor de hals** de middelste **28-30-32-34-36** st. afkanten, elke kant apart verder breien en aan de halskant elke 2e nld. 1 x 3 st., 1 x 2 st., 2 x 1 st. en de laatste 5 st. afkanten.

### LINKERMOUW :

Met nld. nr. 4,5 en een bolletje **42-42-46-46-50** st. opzetten, **8 cm** (20 nld.) boordsteek 2/2 breien, **maar** over de laatste nld. **19-21-19-21-19** meerderingen verdelen (= **61-63-65-67-69** st.).

Verder breien met nld. nr. 5 in zandsteek en hierbij aan beide kanten op 1 st. uit de kant meerderen voor :

**S** : 7 x 1 st. elke 12e nld.

**M** : 7 x 1 st. elke 10e nld., 2 x 1 st. elke 8e nld.

**L** : 11 x 1 st. elke 8e nld.

**XL** : 3 x 1 st. elke 8e nld., 11 x 1 st. elke 6e nld.

**XXL** : 10 x 1 st. elke 6e nld., 8 x 1 st. elke 4e nld..

Dan verder breien over de verkregen **75-81-87-95-105** st.

#### Raglan :

Op **45** cm (**118** nld.) totale hoogte aan beide kanten **3-5-5-8-10** st. afkanten, dan elke 2e nld. op 3 st. uit de kant minderen voor :

#### rechts :

**S** : 29 x 1 st.,

**M** : 30 x 1 st.,

**L** : 33 x 1 st.,

**XL** : 34 x 1 st.,

**XXL** : 37 x 1 st.,

**tegelijk links** :

**S** : 26 x 1 st.,

**M** : 27 x 1 st.,

**L** : 30 x 1 st.,

**XL** : 31 x 1 st.,

**XXL** : 34 x 1 st.,

dan links elke 2e nld. 1 x 5 st., 2 x 2 st. en de overige 5 st. afkanten.

### RECHTERMOUW :

Als de linkermouw, maar de raglan in spiegelbeeld breien.

### COL :

Met nld. nr. 4,5 en een bolletje **110-114-118-122-126** st. opzetten, **8 cm** (20 nld.) boordsteek 2/2 breien en dan de st. laten wachten.

### AFWERKING :

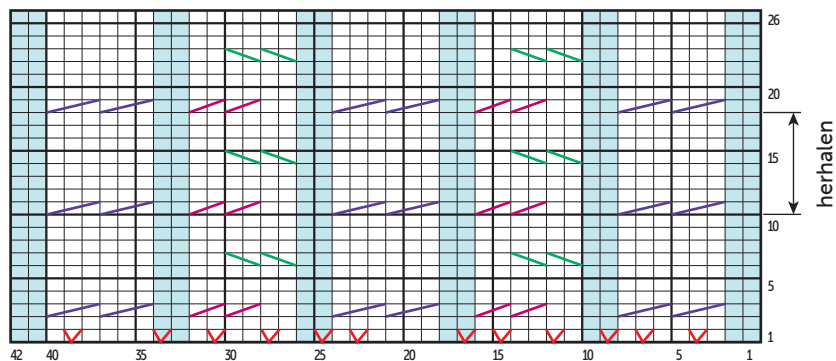
De raglannaden aan elkaar naaien en hierbij **10 cm** open laten tussen de raglan van het voorpand en de linkermouw (= **rode** lijnen op de tekening).

De col met de stiksteek langs de hals naaien.

De mouw- en zijnaden van de trui aan elkaar naaien.

De rits langs het split en de col naaien.

### KABELSTEEK



- = 1 st. rechte tricotsteek
- = 1 st. averechte tricotsteek
- ▼ = 1 meerdering
- ▨ = 6 st. rechts kruisen
- ▨ = 4 st. rechts kruisen
- ▨ = 4 st. links kruisen